

PACKARD



GENERALAGENT:

AUTOLA Ab.

HENRIKSGATAN 9, HELSINGFORS

TELEGR. „AUTOLA HELSINGFORS“

Helsingfors,

PACKARD

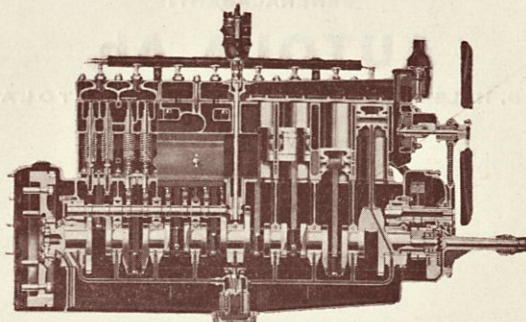
Den bästa belöningen för en livsgärning, präglad av strävsamhet och intelligens är ett gott anseende, vilket säkerligen också är betydligt svårare att vinna än en finansiell framgång.

PACKARD har lyckats förvärva sig båda, men är det obestriddiga anseende PACKARD i dag, efter 29 års framgångsrikt arbete åt njuter, en större tillgång än fabriken aboluta finansiella oberoende. Genom att tillverka automobiler, vilka även i minsta detalj präglas av kvalitet och ändamålsenlighet, skyddar PACKARD det anseende, som arbete och intelligens uppbyggt; ty PACKARD är fullt medveten om att ett gott namn och ett varaktigt anseende icke förvärfvas en gång för alla, utan att det ständigt måste förvärfvas på nytt.

Likaväl som PACKARD fabriker i detta nu äro en bland de modernaste och fullständigast utrustade inom hela världens automobilindustri, likaväl kunna PACKARD automobiler, vad kvalitet, elegans, köregenskaper och prestationsförmåga beträffar, utstå även den skarpaste konkurrens.

Vagnen i sin helhet präglas av en konstruktiv enkelhet och renhet, vilket samtidigt som det bevisar att varje konstruktionsdetalj är på det noggrannaste genomtänkt, ingiver ett absolut förtroende. Detta gäller kanhända

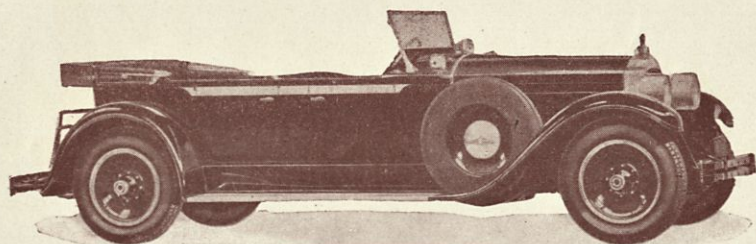
i främsta rummet motorn. Redan vid en yttre besiktning av densamma kan man konstatera, att den är synnerligen lätt tillgänglig och att varje aggregat har sin särskilda kraftöverföring från vevaxeln. Detta medför att dessa samtliga arbeta oberoende av varandra och kunna sålunda även lättare såväl justeras som löstas.



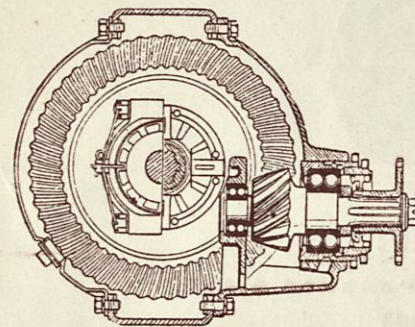
Motorns gång är elastisk och absolut vibrationsfri.

Genom att PACKARD på sina 1928 års modeller vidtagit en del förändringar står motorn åter som alltid i främsta ledet. De rörliga delarnas vikt har reducerats utan att hållbarheten minskats, vevaxeln har gjorts ihålig och därmed lättare, vevhuset har försetts med ventilator så att faran för smörjoljans förtunning

genom längs cylinderväggarna neddroppande benzin är avlägsnad, ty om ock benzinen blandar sig med oljan förgasas den dock vid relativt låg temperatur och ventilatorn suger benzinångorna från vevhuset. Trots att de sexcylindriga motorerna med sina sju och de åttacylindriga med sina nio kraftigt dimensionerade ramlager äro praktiskt taget vibrationsfria, har 1928 års modell till yttermera visso försetts med vibrationsdämpare av lika enkel som effektiv konstruktion. Själva motorn, som vilar på gummiplattor, är numera placerad litet bakåtlutande så att vev- och kardanaxeln komma att ligga i samma linje. Det hittills allmänt använda systemets nackde-



PACKARD 5-pers. Phaeton.



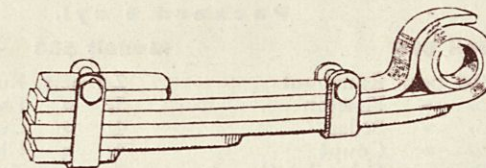
Hypoid-kardandrevet garanterar en absolut ljudlös gång.

lar med brytningar i kardanaxknutar och åtföljande kraftförluster har härigenom bortelimineras. En av de mest betydande nyheterna är dock den effektiva cylindermörjningen. Om motorn för en tid lämnas att stå, avrinner oljan från friktionsytan mellan kol- och cylindervägg. Vid start uppkommer då stort slitage, för att ej tala om fara för att motorn kan »skära fast» innan den av oljepumpen drivna oljan hinner stänka mot cylinderväggen. Tack vare PACKARD's cylindermörjning blir kolven vid starten smord genom att olja inpumpas genom ett i cylinderväggen borrarat hål.

Det redan senaste är införda kardandrevet med hypoidkuggjul och kardanhjulet placerat c:o 2" under bakaxeln har uppfyllt alla på det samma ställda förhoppningar. Man erhåller en kraftöverföring, som i sig förenar det vanliga kugghjulsdrevets och skruvdrevets alla fördelar utan att hava dessas nackdelar. Dessa fördelar äro en absolut ljudlös gång, längre livslängd och mindre kraftförlust.

Det av PACKARD införda centralchassis-smörjningssystemet, vilket möjliggör smörjandet av 31 olika ställen endast med ett enda enkelt handgrepp, har blivit ett av livsvilkoren för en vagns hållbarhet. En vagn i PACKARD's priskategori utan chassismörjning kan ej numera kallas modern.

Vad resorerna beträffar äro dessa ytterligare förstärkta, dock icke på bekostnad av den för PACKARD karaktäristiska goda avfjädringen. Såsom av vidstående bild framgår äro resorerna försedda med en specialkonstruktion, vilken helt bortliminerar risken av resorbrott.



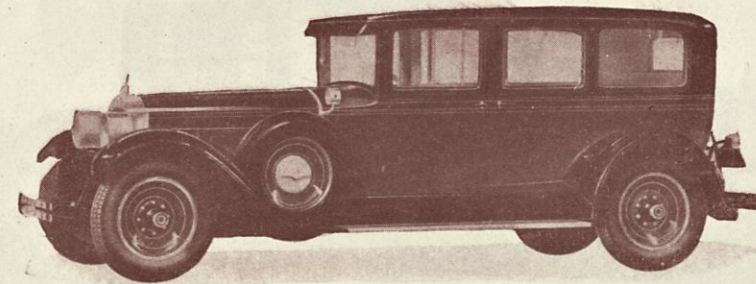
Framressorkonstruktionen bortliminerar risken av resorbrott.

Bromsarna äro mekaniska fyrhjulsbromsar av PACKARD-Bendix modell och synnerligen väl inkapslade. Varje enhet består av trenne bromsklossar, vilka vid bromsningen successivt ingripa och komma vagnen att stanna lika elastiskt som säkert.

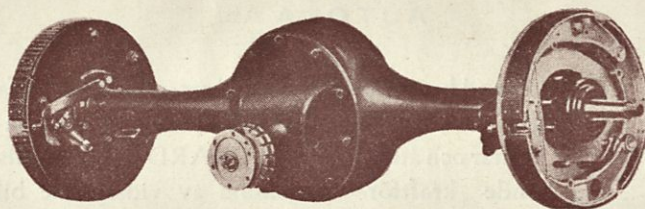
Med beaktande av ovan framställda fakta är det intet att förundra sig över att sexcylinders PACKARD motorn vid 3200 varv utvecklar 83 HK. och den åttacylindriga vid samma varvantal 109 HK. I förhållande till sin cylindervolym och benzinförbrukning är PACKARD-motorernas effekt anmärkningsvärd, och den kraftreserv som alltid förefinns ger PACKARD vagnarnas köregenskaper och prestationsförmåga deras karaktär.

Det solida arbetet och karosseriets förnäma elegans, komfort och inredning förenas i PACKARD till en formfulländad helhet och förklara PACKARD's världsrykte och goda anseende.

Fråga den som äger PACKARD!



PACKARD 7-pers. Sedan.



PACKARD'S bakaxel

MODELLER OCH SPECIFIKATIONER:

Packard 6 cyl.

Packard 8 cyl.

Modell 526

- 2-4 pers. Runabout
- 5- » Phaeton
- 5- » Sedan
- 2- » Coupé
- 2- » Cabriolet Coupé

Modell 533

- 2-4 pers. Runabout
- 5- » Phaeton
- 4- » Coupé
- 4- » Club Sedan
- 7- » Touring
- 7- » Sedan
- 7- » Sedan Limousine

Modell 443

- 2-4 pers. Custom Runabout
- 5- » » Phaeton
- 7- » » Touring
- 7- » » Sedan
- 7- » » Sedan Limousine
- 2- » » Coupé
- 5- » » Club Sedan
- 2- » » Coupé Convertible
- 4- » » Coupé

	Modell 526—533	Modell 443
Cylinderantal	8	8
Cylinderdiameter	3 1/2" (88.9 mm)	3 1/16" (88.9 mm)
Slaglängd	5" (127 mm)	5" (127 mm)
Cylindervolym	4 727 cm ³	6,303 cm ³
Bromsade HK	83 HK	109 HK
Finska Skatte HK	18	24
Axelavstånd	526: 3.20 m. 533: 3.38 m.	3.63 m.
Framressorernas längd	38" (965 mm)	38" (965 mm)
Bakressorernas »	56" (1420 mm)	56" (1420 mm)
Totala längden	526 4.82 m. 533: 5.00 m.	336: 5.05 m. 343: 23 m.
Totala bredden	1.74	1.82 m.
Ringar	526 32" x 6.00" 533: 32" x 6.75"	32" x 6.75"
Benzintanken inr.	80 ltr.	80 ltr.

Motorn: Cylindrarna äro L-formade, gjutna i ett block samt försedda med avtagbart cylinderlock.

Oljning: Tryckoljning medels kugghjulspump till samtliga ram-, vevstaks- och kamaxellager samt kolvtappar. Särskild cylinderoljning.

Kylning: Vattencirkulation medels centrifugalpump. Termostat.

Bränseltillförsel: Medels Stewart vacuumssystem från benzintanken. Benzinnet passerar ett effektivt benzinfilter.

Koppling: Skivkoppling.

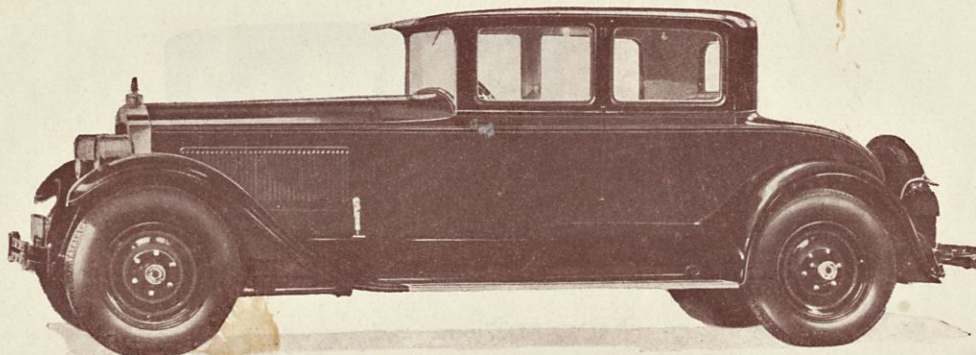
Växellåda: 3 utväxlingar framåt och en för back.

Bromsar: Mekaniska Packard-Bendix fyrhjulsbromsar. Bromstrummorna hava en diameter v 14".

Smörjning av chassiet: Central-chassissmörjning till 31 olika ställen.

Elektrisk installation: Startmotor med Bendix kraftöverföring till svänghjulet samt generator, vardera av Packard-Dyneto modell, ackumulatörn 6 volt 120 amper. timmar. Tändningsregleringen halvautomatisk.

Standard utrustning: Hastighets- och vägmätare, klocka, benzinmätare på instrumentbrädet, cigarrtändare, automatisk vindrutputsare, bakspiegel, motometer, kombinerad stopps- och baklykta samt lykta för körning bakåt. Strålkastare å alla öppna modeller. Buffertar och stötdämpare fram och bak, komplett reservhjul, vilket kan fastslåsas. 8-cyl. 2 reservhjul, ett på vardera sidan framtill. Verktygssats.



PACKARD 4-pers. Coupe.

PYRENE ELDSLÄCKARE — JOHNS MANVILLE BROMSBAND